



## N°83 – janvier/février 2022

### ÉDITORIAL

#### Le mot du Maire :

La municipalité utilise divers moyens de communication avec les administrés :

1) Le bulletin communal

Distribué une fois par an, avant Noël dans toutes les boîtes aux lettres, il présente une rétrospective des actions de l'année écoulée et annonce des projets futurs.

2) Le So wie SO

Tous les deux mois, cette circulaire est un support d'information communale. Celui de janvier/février est inséré dans ce bulletin.

3) Le site Internet

Mis à jour régulièrement, toutes les informations municipales en un clic.

4) La page Facebook

Également mise à jour très souvent, un moyen rapide de diffuser des infos et des brèves. Plus de 1200 abonnés à ce jour.

5) Les affichettes

Une dizaine de panonceaux répartis dans la commune, pour une information locale.

6) La presse locale

La presse relate les grands événements et les faits marquants dans la commune.

Jean-Charles Lambert

### VIE COMMUNALE

#### Cérémonie des vœux

La municipalité invite **tous les résidents**, et plus spécialement **les nouveaux arrivants au village en 2021**, à la **cérémonie des vœux qui aura lieu vendredi 7 janvier 2022 à 20 h, salle de la Souffel**. Les associations locales y présenteront leurs activités et projets. Une occasion d'échanger aussi avec les élus autour de gâtelles des rois et du verre de l'amitié.

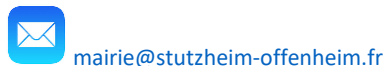


#### Crémation des sapins

L'amicale des sapeurs-pompiers reconduira la crémation des sapins de Noël **samedi 8 janvier 2022**. Le brasier sera allumé à la tombée de la nuit, **rue de la Croix des Champs à Offenheim**. Du vin chaud et du jus de pomme seront proposés selon conditions sanitaires...

#### Concert de l'Épiphanie

Dimanche 9 janvier à 16 h, le chœur « 1001 notes » offre un concert de l'Épiphanie dans l'église de Stutzheim.



Horaires d'ouverture de la mairie : lundi : 15 h - 19 h    mardi : 9 h - 12 h    mercredi : 9 h - 12 h    vendredi : 15 h - 18 h  
 Permanence les samedis 8 janvier et le 12 février 2022 de 9 h à 12 h.  
 Mairie : 3 place Germain-Muller 67370 STUTZHEIM-OFFENHEIM

## Inscriptions sur liste électorale

Les inscriptions sur la liste électorale peuvent se faire, soit en se présentant en mairie muni d'une pièce d'identité et d'un justificatif de domicile, soit sur le site [www.service-public.fr/particuliers/vosdroits/F1372](http://www.service-public.fr/particuliers/vosdroits/F1372) au plus tard 15 jours avant chaque élection.

## Passeports et CNI

Pour les demandes d'établissement des passeports et des cartes nationales d'identité s'adresser au Trèfle à Truchtersheim, 32 rue des Romains, aux horaires d'ouverture. Rendez-vous par téléphone au 03 88 69 60 30.

	Lundi	Mardi	Mercre.	Jeudi	Vendr.	Samedi
Matin	9 h 12 h	9 h 12 h	9 h 12 h	-	9 h 12 h	8 h 30 11 h 30
Après-midi	14 h 17 h	14 h 19 h	14 h 17 h	13 h 17 h	14 h 17 h	-

La mairie ne délivre plus ni CNI, ni passeport. Les documents nécessaires peuvent être téléchargés sur : <https://www.kochersberg.fr/Com-com/Urbanisme/Plan-Local-Urbanisme-intercommunal-PLUi.html>

## Don du sang

Une collecte de sang aura lieu à Stutzheim-Offenheim **mardi 25 janvier 2022 de 16 h 30 à 20 h** dans la salle de Loisirs.

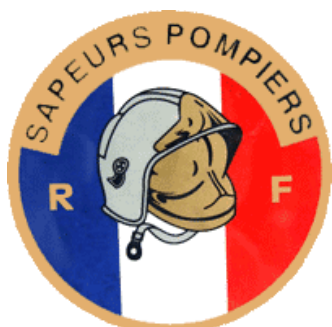
**Ayez du cœur, donnez du sang.**



## Les sapeurs-pompiers recrutent

Pour rejoindre l'équipe des pompiers volontaires de la commune :

Amicale  
des sapeurs-pompiers  
6a rue de la Mairie  
Stutzheim-Offenheim  
Tél. : 03 88 69 70 31



## Nos amis les chiens

Rappel : les chiens doivent être tenus en laisse dans la commune et sur tout le ban communal, pour ne pas effrayer les oiseaux et animaux sauvages. L'accès aux aires et places de jeux des enfants, au terrain de foot, aux cours d'écoles, ... leur sont interdits. Cela semble évident, sauf hélas pour certains maîtres.

Déjections canines : de nombreux concitoyens se plaignent d'être régulièrement confrontés à ce genre d'incivilité. Pourtant des poubelles pour déjections canines et des distributeurs de sacs sont installées à des endroits stratégiques de la commune.

## Déneigement et taille des haies, deux obligations :

En application du statut local en Alsace, les riverains ont l'obligation de déneigement et de sablage des trottoirs devant leur propriété en cas de neige et/ou de verglas. Les buissons et la végétation doivent être taillés régulièrement pour ne pas empiéter sur le domaine public. Les déchets verts peuvent être apportés aux points verts de Willgottheim ou d'Ittenheim et les gros volumes (> 2 m<sup>3</sup>) sur la plateforme de Reitwiller, sur présentation d'un bon à retirer au préalable à la Communauté de communes.

Autre rappel : **il est interdit de brûler des branchages et des broussailles dans tout le village.**

**Attention : en cas d'accident, la responsabilité des riverains peut être engagée.**

## Stationnement gênant

Le stationnement des véhicules sur le domaine public ne doit pas entraver la circulation des piétons, ni celle des engins agricoles. Attention, lors d'incendie ou d'accident, les véhicules de secours doivent pouvoir accéder partout ! En cas de problème, la responsabilité des propriétaires des véhicules concernés risque d'être engagée.

## Excès de vitesse

Le radar pédagogique installé route de Behlenheim à Offenheim indique que trop d'automobilistes dépassent la vitesse autorisée de 50 km/h. Des contrôles de vitesse seront effectués par la gendarmerie. Toutes les rues sont limitées à 30 km/h sauf les RD qui sont à 50 km/h maxi.

## Bruit de voisinage

Un sujet de discorde récurrent : le bruit de machines, les cris, la radio trop forte, ... La vie en société nécessite des égards et du respect des uns envers les autres.

## Plan local d'Urbanisme intercommunal

La mission régionale d'autorité environnementale a décidé de soumettre la modification n°1 du PLUi à une évaluation environnementale ; cette évaluation a été menée fin 2021. **Cela a pour conséquence de décaler l'enquête publique en janvier / février 2022.**

Renseignement sur : [CoCoKo - Plan Local d'Urbanisme intercommunal \(PLUi\) \(kochersberg.fr\)](http://CoCoKo - Plan Local d'Urbanisme intercommunal (PLUi) (kochersberg.fr))

## Dématérialisation des autorisations d'urbanisme à compter du 1<sup>er</sup> janvier 2022

À compter du 1<sup>er</sup> janvier 2022, l'Agence Territoriale d'Ingénierie Publique met en place la dématérialisation des autorisations d'urbanisme pour offrir un meilleur service à tous les pétitionnaires. Les usagers auront encore le choix entre un dépôt de dossier papier en mairie ou le portail de dépose en ligne via le télé-service du logiciel métier déployé par l'ATIP.

Informations en ligne : <https://www.cohesion-territoires.gouv.fr/dematerialisation-des-autorisations-durbanisme>

## ENVIRONNEMENT - ÉCOLOGIE

### Horaires d'hiver des déchetteries

	Lundi	Mardi	Mercr.	Jeudi	Vend.	Sam.
Dossenheim-Kochersberg	14 h 17 h	-	14 h 17 h	-	14 h 17 h	9 h 17 h
Pfulgriesheim	-	14 h 17 h	14 h 17 h	14 h 17 h	-	9 h 17 h

Attention : le badge d'accès comporte des composants électroniques, il ne faut ni le perforer ni l'exposer à des fortes températures (derrière une vitre de voiture).

Une question ? Contactez les services de la Communauté de communes du Kochersberg et de l'Ackerland au 03 88 69 60 30.

### Intoxications au monoxyde de carbone

Le monoxyde de carbone est difficile à détecter : il est inodore, invisible et non irritant. Pour éviter les intoxications, faire vérifier et entretenir avant chaque hiver chaudières, poêles et conduits de fumée, ne jamais obstruer les entrées et sorties d'air.

**Faire ramoner les cheminées une fois par an est obligatoire en Alsace.**

*Le choix du ramoneur est laissé à l'initiative de chaque concitoyen.*



## Message de la gendarmerie

LUTTE CONTRE LES CAMBRIOLAGES ET LES VOLS

**ACTIVEZ-LA!**  
**C'EST LA GENDARMERIE QUI VOUS LE DIT.**



**Activez toujours votre alarme lorsque vous vous absentez, même pour une très courte durée.**

N'hésitez pas également à la relier à un centre de télésurveillance ou/et à votre téléphone portable pour une levée de doute plus efficace et à vérifier régulièrement l'état de vos détecteurs.



**Soyez acteur de votre sécurité**

**Le 17 un acte réflexe et un geste citoyen**

GROUPEMENT DE GENDARMERIE DÉPARTEMENTALE DU BAS-RHIN  
RETROUVEZ-NOUS SUR FACEBOOK



## VIE ASSOCIATIVE

### Association de parents d'élèves

Cette année encore, les membres de l'Association des Parents d'Elèves du Petit Pont sont impliqués, motivés et ont plusieurs projets en tête. Toutes leurs actions permettent d'accompagner l'école élémentaire de Stutzheim-Offenheim à financer du matériel scolaire, des sorties et différentes activités.



Ces actions sont par exemple la vente de fromages, d'agrumes, de miel ou chocolat tout au long de l'année (les catalogues sont à disposition à la mairie et distribués à l'école). En espérant proposer à nouveau des événements très appréciés comme la bourse aux jouets ou la chasse aux œufs, dès que le contexte sanitaire le permettra.

Pour tout renseignement complémentaire ou souhait de prêter main forte, les membres de l'APE sont joignables par mail : « [ape.lepetitpont@gmail.com](mailto:ape.lepetitpont@gmail.com) ».

Concert de l'Épiphanie

**CONCERT DE L'ÉPIPHANIE**  
 Chorale « 1001 Notes » de Mittelhausen  
 Sous la direction de Dominique Courtadon



**Fauré**  
**Gainsbourg**  
**Brahms**

Dimanche 9 Janvier 2022 à 16h

Église Saints-Pierre-et-Paul

**STUTZHEIM**

**Nougaro**  
**Gospels et autres surprises...**



Entrée libre- Passe sanitaire  
 Plateau au profit de l'association Jalmaly (Jusqu'à la mort accompagner la vie)  
 Accompagnement de personnes en fin de vie et en deuil

AMÉNAGEMENT FONCIER

Aménagement foncier

Dans le cadre de l'aménagement foncier, les vœux des propriétaires ont été transmis au géomètre qui a rectifié ses propositions en tenant compte, dans la mesure du possible, de leurs souhaits.

Cet hiver le géomètre va aborner les parcelles (janvier – mars 2022). Ces bornes seront surmontées d'un piquet avec une plaquette annotée du numéro de compte et du numéro de parcelle pour pouvoir se repérer.

Ensuite, la phase officielle dite « projet » est une enquête publique (prévue pour le printemps 2022) qui portera sur le nouveau parcellaire, les travaux connexes et l'étude d'impact.

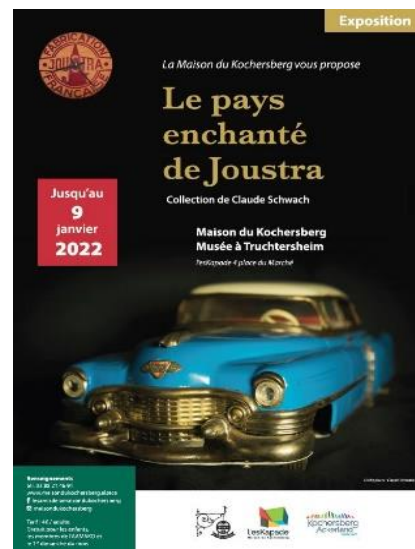
Avant l'enquête sur le projet, les propriétaires seront invités par lettre recommandée. Ils pourront consulter les documents en mairie et en même temps se rendre sur le terrain pour situer leurs attributions.

La Maison du Kochersberg

Deux expositions en cours à visiter :

Le pays enchanté de Joustra

Exposition ouverte jusqu'au 9 janvier 2022.



Exposition

1871 & 1911  
 un héritage à redécouvrir

Jusqu'au 2 octobre 2022

Maison du Kochersberg  
 Musée à Truchtersheim

l'esKapade 4 place du Marché

1871 & 1911 un héritage à redécouvrir

Passionnante exposition sur l'histoire de l'Alsace et du Kochersberg il y a 150 ans. Ouverte jusqu'au 2 oct.

VIE ÉCONOMIQUE

La liste des artisans, commerçants, professionnels et professions de santé sur :

<http://www.stutzheim-offenheim.fr/index.php/vie-economique-touristique/>

Les entreprises, artisans, professionnels, ... de Stutzheim-Offenheim qui souhaiterait figurer gratuitement sur cette liste sont invités à s'adresser à la mairie.

Une station météo à Stutzheim-Offenheim

Des prévisions et des mesures en direct sur :

[www.meteo-offenheim.fr](http://www.meteo-offenheim.fr)

